

Windows XP Installation

In diesem Artikel wird beschrieben, wie man Schritt für Schritt eine Installation von Windows XP durchführt.

1 Vorbereitung

Da die Installation von CD gestartet werden soll, musst Du im BIOS zunächst die Boot-Reihenfolge so anpassen, damit das CD-Rom Laufwerk vor der Festplatte angesprochen wird. Einige BIOS-Versionen bieten Dir ein temporäres Bootmenü beim Starten an, dazu musst du eine der F-Tasten drücken. Welche das ist sollte Dir beim Starten des PCs am unteren Bildrand aufgeführt werden. Das Umstellen der Bootreihenfolge ist nur für den ersten Start notwendig, bootet das Setup den PC neu, kannst Du im BIOS wieder auf die Festplatte zurückstellen.

2 Installation

2.1 Starten und Festplatte bearbeiten

Die Windows-Installations-CD wird in das CD-Laufwerk eingelegt, der Rechner neu gestartet und von diesem CD-Laufwerk gebootet. Nach einigen Sekunden erscheint folgender Startbildschirm:



Setup untersucht die Hardwarekonfiguration des Computers...

Bild 1: Untersuchung der Hardwarekonfiguration

Setup und Lizenz

Nach erfolgreicher Untersuchung erscheint der Bildschirm des Setupprogramms:

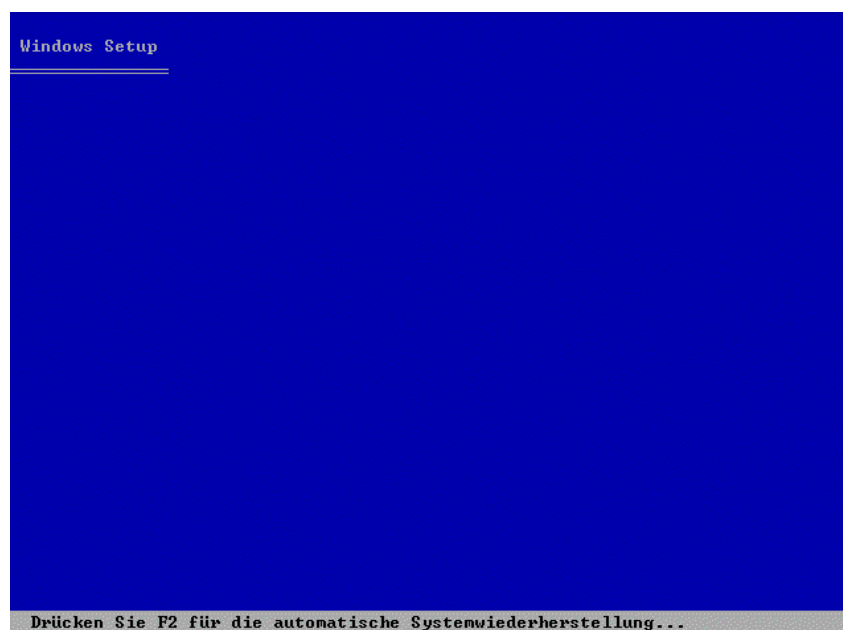


Bild 2: Setup-Start

2 Installation

Die Installationsroutine entpackt jetzt alle nötigen Daten von CD in den Hauptspeicher, damit die Installation durchgeführt werden kann.



*Hinweis: Soll zusätzlich ein Treiber von einem Drittanbieter geladen werden, so drückst Du an dieser Stelle **F6**.*

Im nächsten Fenster bestätigst Du mit der **Enter**-Taste, dass Du Windows neu installieren möchtest:

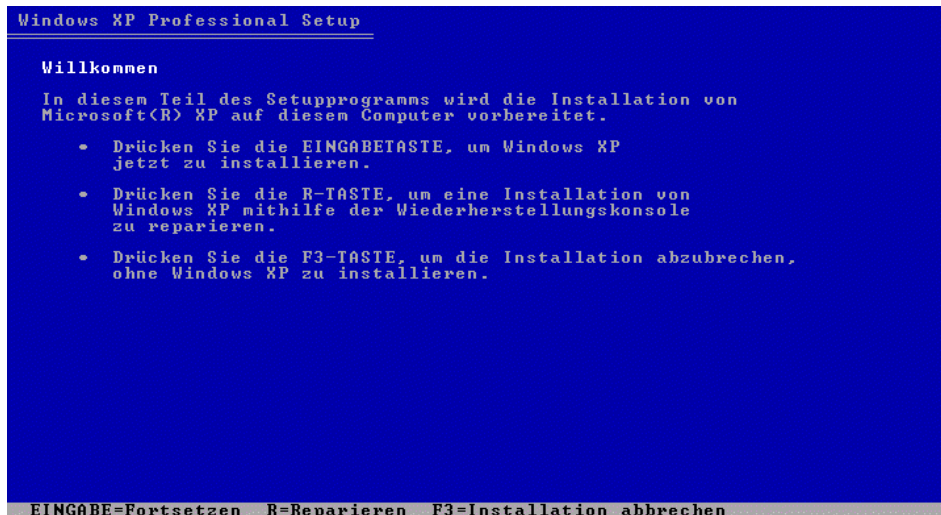


Bild 3: Bestätigung der Neuinstallation

Anschließend folgt ein Fenster, in dem Du den Lizenzbestimmungen (EULA) mit **F8** zustimmen musst.

Partitionieren und formatieren

Danach wirst Du aufgefordert den Speicherort für die Installation anzugeben. Bei neuen Festplatten wirst Du einen unpartitionierten Bereich sehen, den Du über die Installationsroutine partitionieren und formatieren kannst. Benutzt Du eine bestehende Partition einer alten Festplatte, entfällt die Partitionierung. Das Formatieren der Festplatte ist für eine saubere Neuinstallation in beiden Fällen nötig.

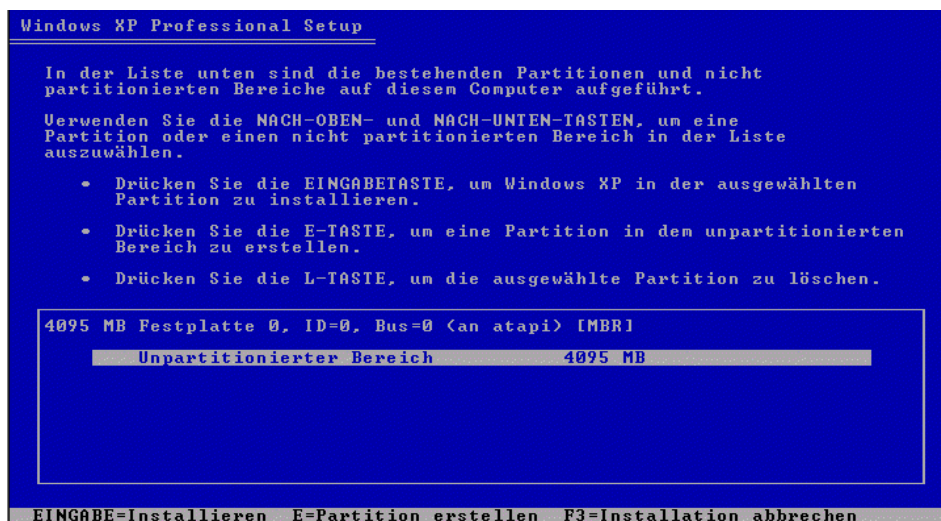


Bild 4: Festplattenpartition

2 Installation

Bei einer neuen Festplatte wechselst du über die **E**-Taste in die Partitionierungsoptionen, und erstellst eine neue **C**-Partition für Windows. Die Größe der Partition hängt von deiner Nutzung ab, unter 10 GB (10240 MB) sollten es aber nicht werden. Kommen viele und vor allem große Programme auf den PC, werden auch schnell 20 GB oder mehr sinnvoll. Programme die keine Neuinstallation nach einer Windows-Neuinstallation benötigen sollten auf anderen Partitionen liegen.

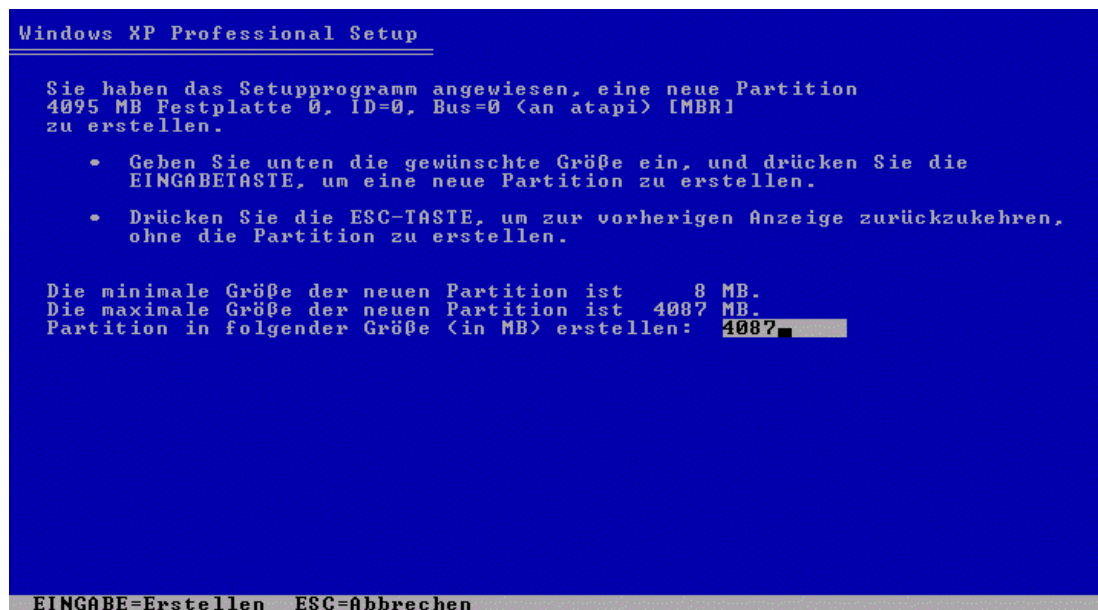


Bild 5: Partition erstellen

Mit der **Enter**-Taste wählst Du die soeben erstellte Partition aus, um Windows dorthin zu installieren. Neue Platten kannst du mit der normalen **NTFS**-Formatierung einrichten, bestehende Platten begnügen sich aber mit der Schnellformatierung. **FAT32** sollte nicht mehr als Dateisystem benutzt werden, da es nicht alle Fähigkeiten von XP unterstützt.

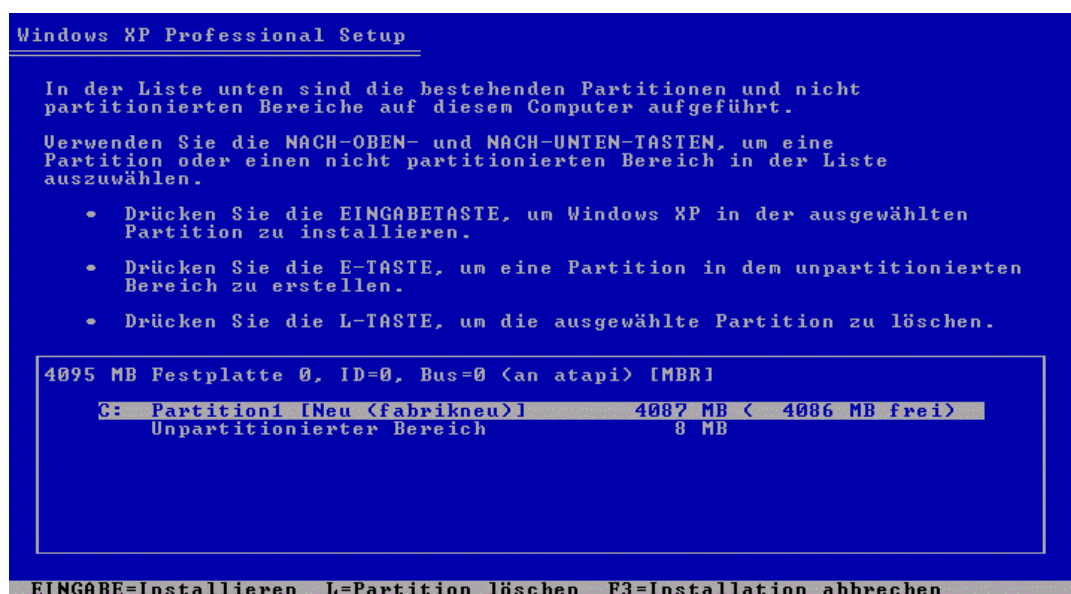


Bild 6: Auswahl der Partition für die Installation

2 Installation

Nach der erfolgreichen Formatierung werden die Installationsdateien von der CD auf die Festplatte kopiert.



Hinweis: Sollte es beim Kopieren der Dateien zu Fehlern kommen, so ist in den meisten Fällen der Arbeitsspeicher Deines Rechners defekt.

2.2 Konfiguration

Danach ist der erste Teil der Installation geschafft und nach einem automatischen Neustart beginnt die Installation von Komponenten, sowie die Angabe von weiteren Vorgaben zum PC.

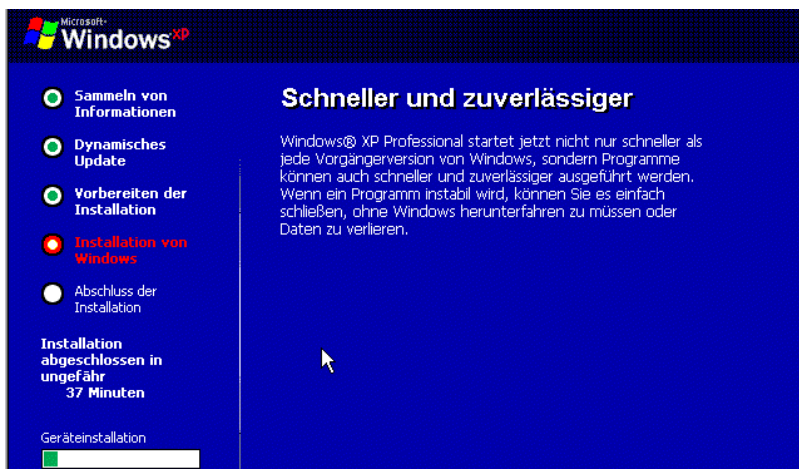


Bild 7: Windows Installation

Region und Sprache

Bei einer deutschen XP-Version wird immer das Gebietsschema *Deutsch* installiert, und zuzüglich das Gebietsschema *Englisch*. Nutzt Du nur das deutsche Schema, kannst Du das englische über den Button *Details* entfernen, oder andere hinzufügen. Anschließend klickst Du auf *Weiter* um die Installation fortzusetzen.

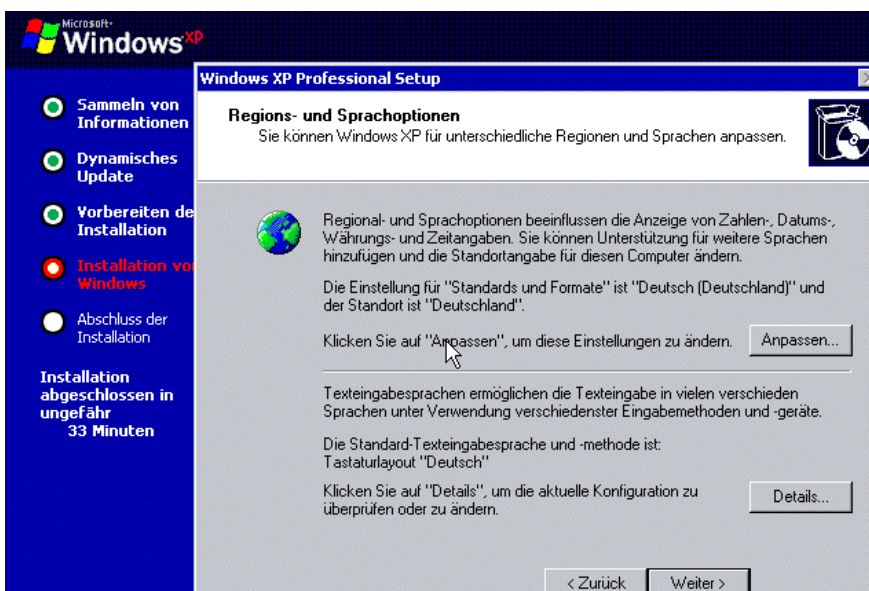


Bild 8: Gebietsschema

Benutzerdaten und Lizenzschlüssel

Danach gibst Du Deine Benutzerdaten ein, die Du frei wählen kannst:

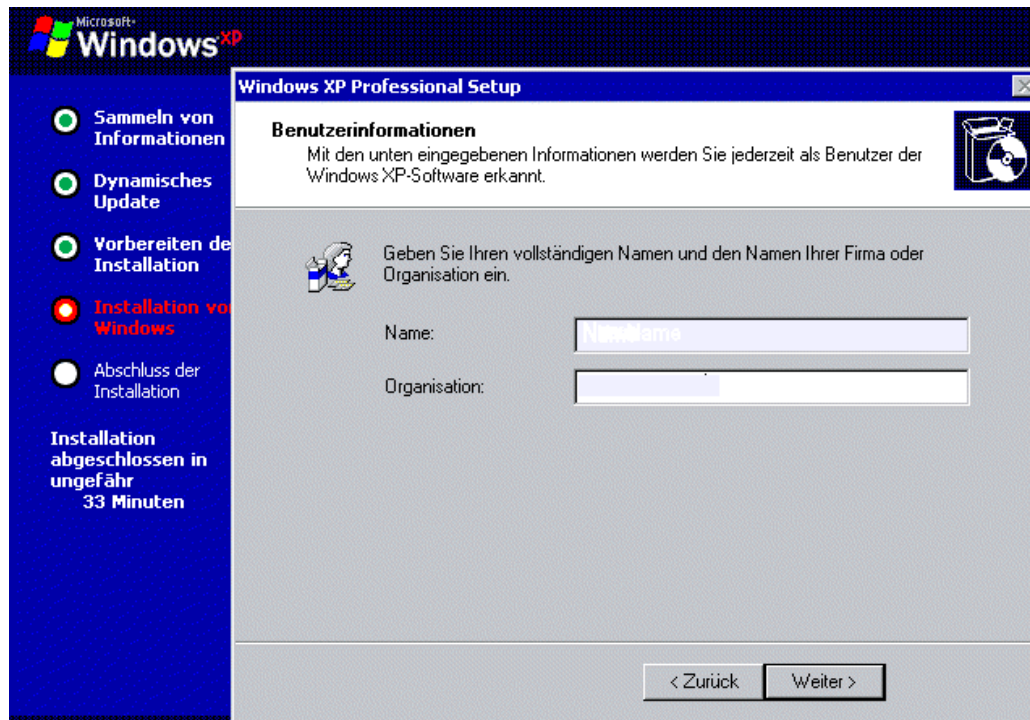


Bild 9: Benutzerdaten

Nach Eingabe des Schlüssels, der Deiner Windows-CD beiliegt, wird der Computernamen und das Administrator-Passwort eingegeben. Über den Computernamen kannst Du später vom Netzwerk direkt vom auf den PC zugreifen. Das Passwort wird nur für die Systemwiederherstellung und den abgesicherten Modus benötigt, im Windows hast Du einen anderen Account.

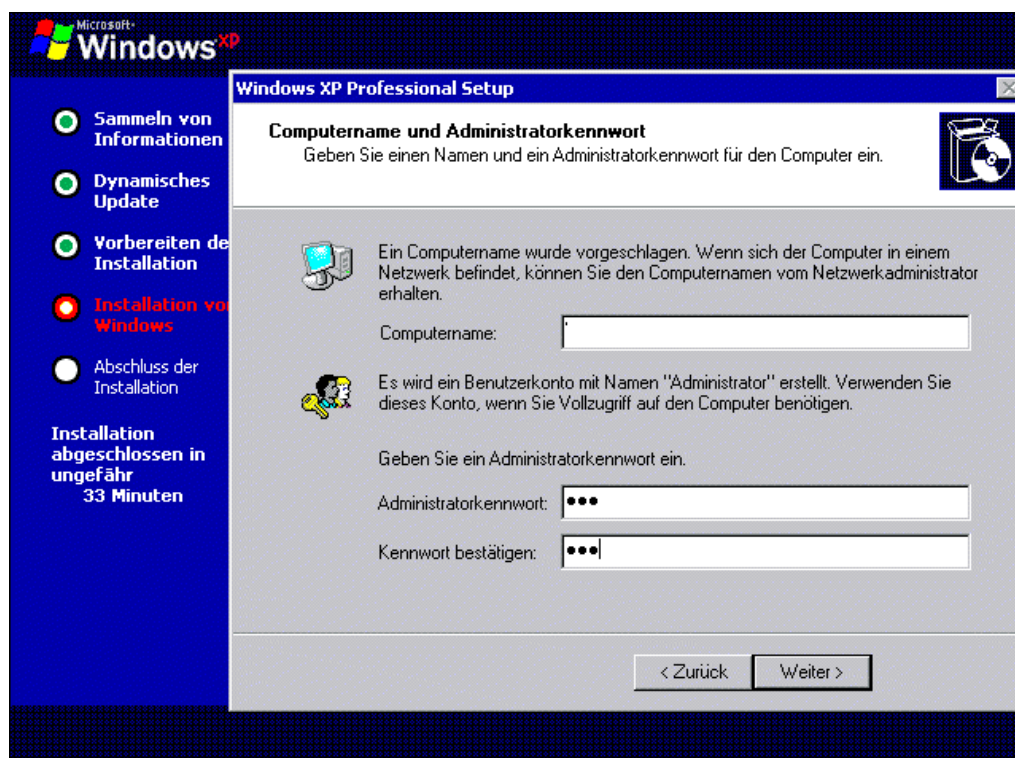


Bild 10: Computernamen und Administrator-Passwort

Datum und Uhrzeit

Hier kannst Du Datum und Uhrzeit nachstellen, falls sie nicht automatisch korrekt erkannt worden sind. Ist alles richtig, klickst Du auf *Weiter*.

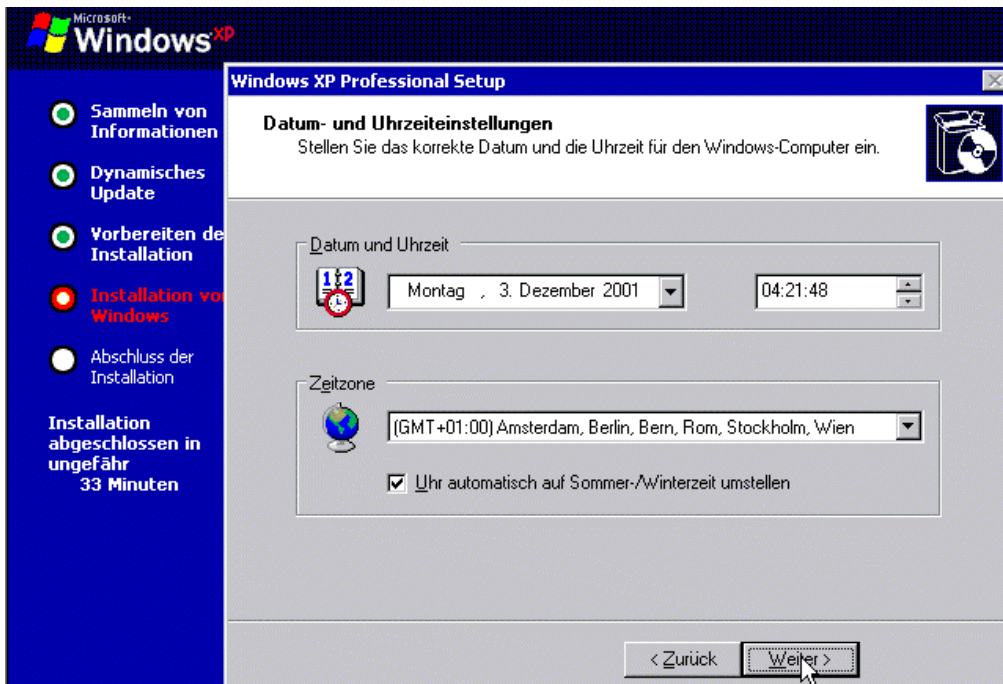


Bild 11: Datum- und Uhrzeiteingabe

Netzwerkeinstellungen

Findet XP einen Netzwerkadapter zu dem es direkt einen Treiber hat, bietet es Dir die Einstellungen dazu an. Hast du ein bestehendes Netzwerk und nutzt feste IPs, kannst Du diese hier direkt eingeben. Wähle dazu *Benutzerdefinierte Einstellungen* und klicke *Weiter*.

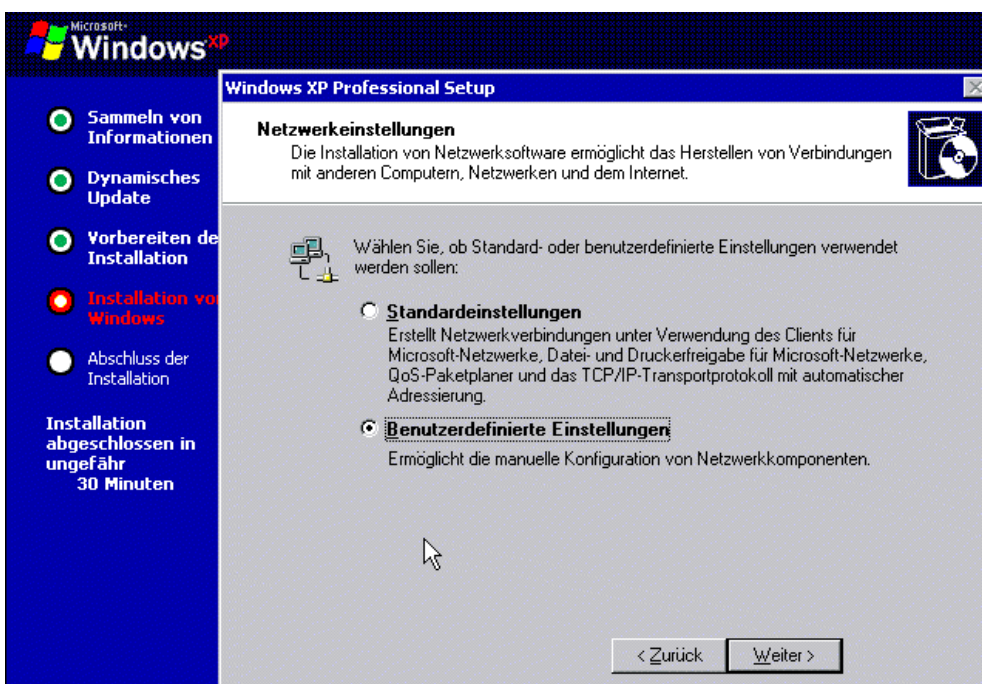


Bild 12: Netzwerkeinstellung

2 Installation

Das angezeigte Menü entspricht dem aus dem normalen XP-Betrieb, die Werte sind beispielhaft, und müssen auf dein Netzwerk angepasst werden. Nutzt dein Router DHCP, kannst du auch eine *automatische Vergabe* der IP einstellen.

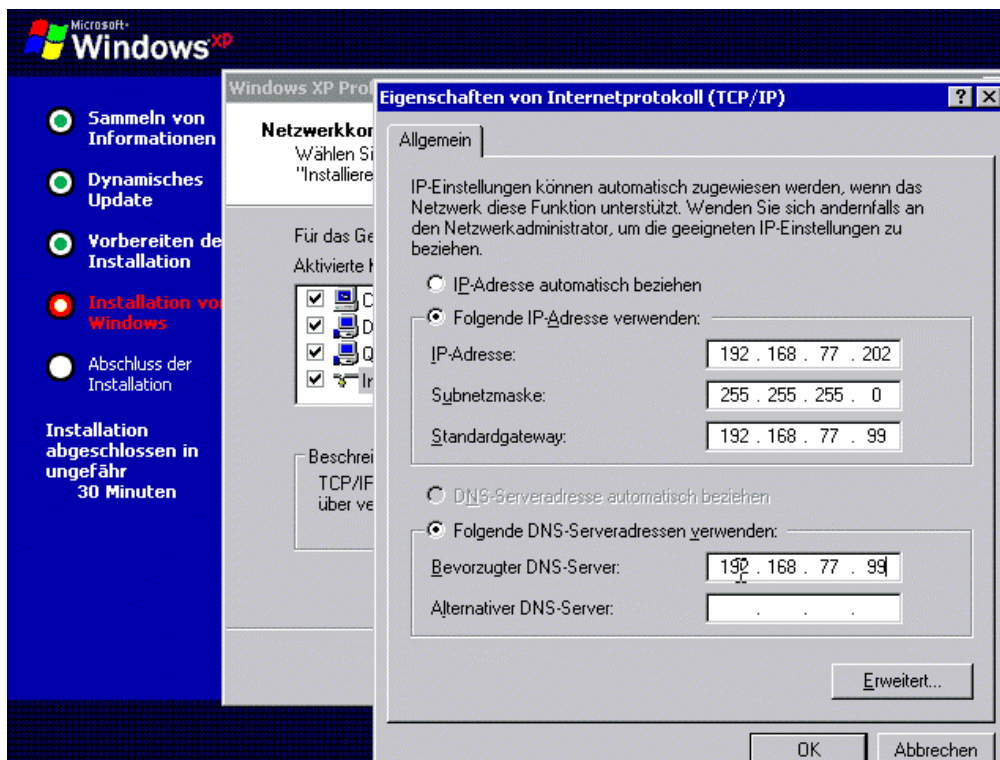


Bild 13: DNS-Server

2.3 Erster Start

Nach diesem Schritt werden alle bisherigen Einstellungen gespeichert, und nach einem weiteren Neustart wird Windows XP gestartet. Dabei wird Dir noch ein Dialog zur Aktivierung von XP, und eine Benutzererstellung gezeigt. Hier kannst du weitere Benutzer für diesen PC einrichten.

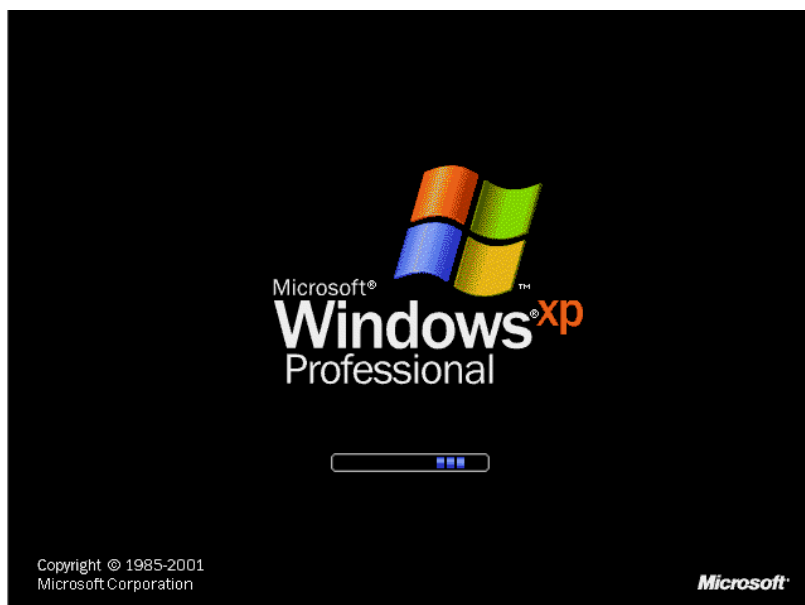


Bild 14: Windows XP Start

2 Installation

Nach dem Start erscheint der Anmeldebildschirm. Hier kannst Du dich entweder mit dem Account des Administrators, oder eines anderen Benutzers anmelden. Aus Sicherheitsgründen sollte nicht der Administrator aus der Installation für den täglichen Betrieb benutzt werden.



Bild 15: Anmeldefenster

Nach erfolgreicher Anmeldung tauchst Du endlich in die schöne, bunte Windows-Welt ein, und kannst mit der Installation von Treibern und Software beginnen.



Bild 16: Windows-Bildschirm